

# TECHNICKÁ ZPRÁVA

## 1. IDENTIFIKAČNÍ ÚDAJE

*Označení stavby:* **OPRAVA POVRCHŮ SILNIC  
II / 208 KRÁSNO - BEČOV  
km 7,367 – 10,643**

*Místo stavby :* **k. ú. BEČOV NAD TEPLOU  
k. ú. DOLNÍ HLUBOKÁ**

*Objednatel :* **Krajská správa a údržba silnic Karlovarského kraje  
Chebská 282  
356 04 Sokolov  
IČO : 709 47 023  
DIČ : CZ70947023**

*Projektant :* **P - TIP - projektová kancelář  
Ing. Ivan ŠKULAVÍK  
Spartakiádní 1973  
IČO : 187 33 336  
DIČ : CZ6412101014  
autorizace : 0300548  
autorizace v oboru dopravních staveb**

*Datum :* **březen 2018**

*Zakázka :* **03 / 2018**

*Stupeň :* **DPS - zjednodušená dokumentace**

## 2. STRUČNÝ TECHNICKÝ POPIS SE ZDŮVODNĚNÍM NAVRŽENÉHO ŘEŠENÍ

Jedná se o silnici II. třídy v Karlovarském kraji, která se nachází v jeho středu (na hranici mezi okresy Sokolov a Karlovy Vary). Silnice II/208 začíná v místě křížení se silnicí II/210, která spojuje Sokolov přes Krásno se silnicí první třídy I/20 a končí v Bečově nad Teplou, kde se napojuje na silnici I/20 .

Projektová dokumentace řeší opravu povrchu silnice II. třídy č. 208 ve staničení km 7,367 – 10,643 a navazuje ne již realizovanou opravu v km 5,791 – 7,367. Komunikace leží na pozemcích 663/1 , 663/2 , 663/3 a 690 v k.ú. Dolní Hluboká a na pozemcích 3182/1 a 3182/2 v k.ú. Bečov nad Teplou . V trase se nachází klopené směrové oblouky s malými poloměry s rozšířením ve směrových obloucích s malými poloměry . Stávající kryt vozovky je za hranicí životnosti, lokálně již několikrát vyspravovaný. V důsledku provedených výpravek jsou zde nevyhovující protismykové vlastnosti a nerovnosti .



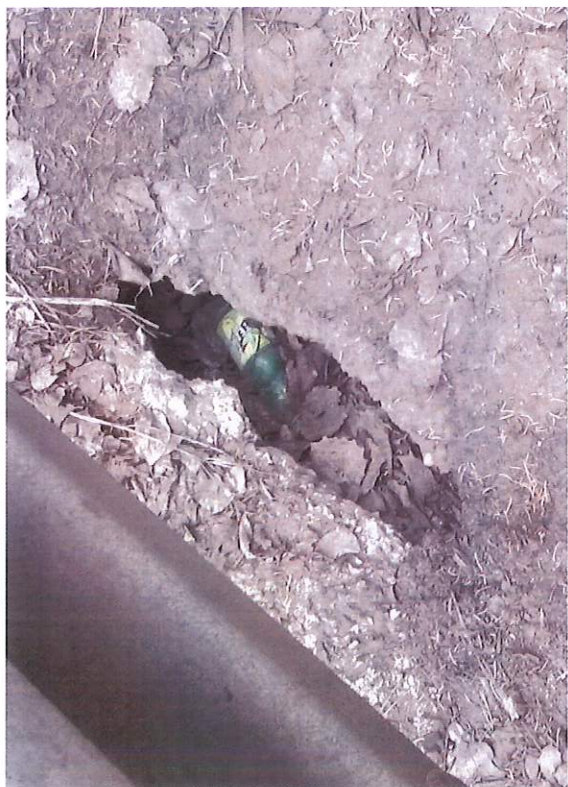
V km 8,110 je stávající propustek ( kamenná klenba ) . Propustek je částečně zarostlý a římsy jsou poškozené





V rámci opravy bude opraven také stávající propustek – viz výkresy propustku . Stávající propustek bude odstraněn včetně vtokového a výtokového čela . Nový propustek bude realizován z PP trubky sn16 DN 800 . čela budou seříznuta a obložena kamennou rovnatinou uloženou do betonu c30/35 tl. 200mm . Před propustkem bude stávající příkop upraven a zpevněn v délce 5m ( kamenná rovnatina do betonu c30/35 tl.200mm ) . Za propustkem bude příkop upraven a zpevněn v délce 2,5m .

V km 9,377 je mezi vozovkou a opěrnou zdí hluboká porucha . V místě zpevněné krajnice je otvor a chybějící materiál vozovky . Otvor bude rozšířen na ploše 1m<sup>2</sup> a do hloubky 1m bude vyplněn betonem c20/25 . Po otevření a rozšíření otvoru bude za přítomnosti objednatele a projektanta znovu posouzen způsob opravy poruchy .



V km 8,024 , 8,962 , 9,230 , 9,607 budou na vnitřní straně směrových oblouků nezpevněné krajnice zpevněny betonovými zatravnovacími tvárnicemi uloženými do pískového lože .

V km 8,868 a 9,803 bude stávající zábradlí u stávajících propustků odstraněno a na jeho místě bude osazeno svodidlo v délce 28m + 2x náběh 12m .

V celé trase budou osazeny směrové sloupky po obou stranách komunikace ( 2x242=484ks sloupků ) .

V km 9,550 je stávající svodnice vlivem předchozích oprav ( zvýšení nivelety pokládkou dalších brusných vrstev ) v nevyhovující výšce . Svodnice jsou osazeny na zabetonované sloupky ( římsa opěrných zdí ) . Mezi stávající sloupky budou namontovány další sloupky a pomocí šroubů budou ukotveny do stávající římsy . Celkem byla změřena délka nevhodné výšky svodidla na 105m ( 53 nových sloupků ) .

V km 9,859 jsou pod stávající skalní stěnou betonové žlabovky , které budou v délce 310m vyčištěny a v délce 30m ( 60ks ) budou stávající poškozené žlabovky vyměněny .

V km 10,097 jsou autobusové zastávky ( na obou stranách komunikace ) . Vozovka bude v těchto místech rozšířena pouze asfaltovou drtí na ploše 2 x 6m<sup>2</sup> .

Návrh opravy komunikace :

- stávající konstrukční souvrství bude zachováno stávající .
- budou pouze lokálně doplněny rozlámání a propadlé hrany stávající obrusné vrstvy krytu a opraveny hluboké poruchy obrusné vrstvy krytu do tl. 50mm , v místě propadlé krajnice 70mm . Odfrézovaná místa budou pečlivě očištěna , včetně stržení stávající krajnice ( stržení drnů do hl. 50 mm ) . Na očištěný povrch bude aplikován spojovací postřik vč. svislé hrany .
- odfrézovaná obrusná vrstva krytu bude doplněna ACL 16
- na takto vyrovnaný a očištěný podklad bude v celé šířce vozovky aplikován spojovací postřik C 60 BP 4 v množství 0,60 kg/m<sup>2</sup> zbytkového asfaltu
- položit ložní vrstvu z asfaltové směsi typu asfaltový beton ACL 16 podle ČSN EN 13108-1 v tloušťce 70 mm s asfaltovým pojivem 50/70
- provést spojovací postřik modifikovanou asfaltovou emulzí C 60 BP 4 v množství 0,40 kg/m<sup>2</sup> zbytkového asfaltu
- položit obrusnou vrstvu z asfaltové směsi typu asfaltový beton ACO 11 S podle ČSN EN 13108-1 v tloušťce 40 mm s asfaltovým pojivem 50/70

Konstrukce vozovky bude zesílena o 110 mm.

Napojení krytu jízdních pruhů bude provedeno nalitím asfaltové směsi na pracovní spáru (hranu) .

Napojení jednotlivých vrstev bude odstupňované s přesahem minimálně 100 mm tak, aby nevznikla průběžná svislá spára .

V km 10,025 je stávající mostní objekt č. 208-003 . Správce mostního objektu požaduje zachování stávající nivelety nad mostní konstrukcí . V tomto místě bude stávající vozovka odfrézována tl. 40 mm a po aplikaci spojovacího postřiku bude vozovka doplněna vrstvou ACO 11S tl. 40 mm ( 55m<sup>2</sup> ) . Vyrovnání nivelety bude na délku 2 x 10m (2x78m<sup>2</sup>) .

Pochůzkou přímo v místě stavby byl stanoven rozsah opravy ( začátek a konec úseku ) . Při pochůzce pak bylo na trase komunikace vyznačeno 11 bodů + ZÚ a KÚ , které byly vyznačeny v místech největších poruch . Rozsah větších oprav je vázán k těmto bodům. Vyznačené body byl geodetickou firmou zaměřeny a přeneseny do systému JTSK a Bpv . Ve výkrese " Situace " jsou tyto body zaneseny .

Stávající krajnice bude zbavena drnů do hloubky 50mm . Krajnice bude doplněna novým hutněným drceným kamenivem nebo recyklovaným asfaltovým materiálem ve sklonu 8%v tloušťce 150mm .

Dopravní opatření po dobu výstavby bylo projednáno s policií ČR DI Sokolov. Přednosti v jízdě v místech pohybu techniky budou zajištěny pomocí řádně poučených osob zhotovitele .

Vodorovné dopravní značení bude realizováno v nejnutnějším rozsahu – pouze vodící čáry V4 v šířce 0,125m – plast a středová čára v šířce 0,125 – stěrkový plast . V místech sjezdů a připojení polních cest V4 nebude přerušována . Směrové oblouky s malými poloměry budou doplněny také SDZ ( 3x Z3 ) . Označení těchto směrových oblouků bude provedeno také v úseku km 5,791 – 7,367 – pouze Z3 – vodorovné dopravní značení je již v tomto úseku realizováno .

Při realizaci stavebních prací budou dodrženy všechny bezpečnostní předpisy zejména předpisy spojené s provozem na silničních komunikacích .

Podzemní sítě nejsou v rámci PD zjišťovány , vzhledem ke skutečnosti , že stavební práce budou probíhat pouze v tělese komunikace. Před zahájením prací na propustku zhotovitel prověří existenci podzemních sítí . Sítě budou ověřeny také v místech osazování svislého dopravního značení .

Sokolov březen 2018  
vypracoval : Škulavík